

興趣量表是一份讓高中以上學生了解自己的興趣特質，功能包括高中高職生的選課選組或選填志願，一般大學與科技大學的轉系與選擇研究所的生涯規劃參考工具。

學系探索量表的目的在協助高中生瞭解大學科系的學習興趣，並幫助學生找到與自己興趣適配的「學類」，再進一步了解這些科系未來的發展，是生涯探索的輔助工具。

CEEC 心理測驗

線上系統操作手冊

2019.07 修訂

著作權屬財團法人大學入學考試中心基金會所有，
僅供非營利目的使用，轉載請註明出處。若作為營利目的使用，
應事前經由財團法人大學入學考試中心基金會書面同意授權。

興趣量表及學系探索量表 線上系統操作手冊

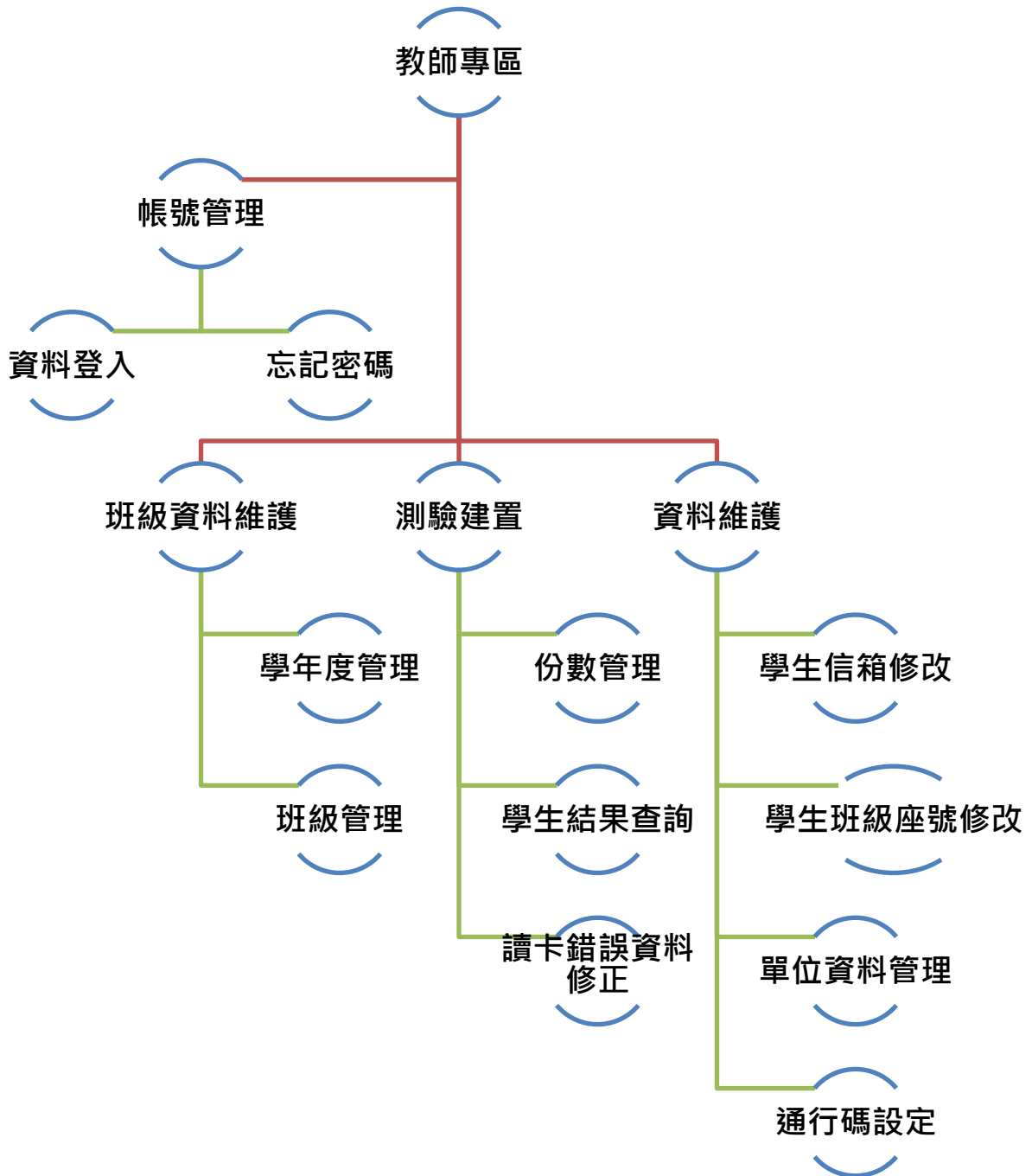
目錄

線上施測教師專區

1、教師專區功能架構.....	2
2、教師專區系統登入.....	3
➤ 教師登入	
➤ 忘記密碼	
3、教師專區簡要介紹.....	5
4、班級資料維護.....	6
5、份數管理.....	7
6、測驗建置.....	8
7、學生結果查詢.....	9
➤ 下載結果	
➤ 讀卡錯誤資料修正	
➤ 學生信箱修改	
➤ 學生班級座號修改	
8、單位資料及通行碼.....	10

線上施測教師專區

1. 教師專區功能架構



2.教師專區系統登入

(1)教師登入：

請至本中心網頁(<https://www.ceec.edu.tw>)上方【生涯輔導/生涯測驗】點擊進入心理量表系統頁面(<https://career.ceec.edu.tw>)，點擊頁面上方【登入】→ 選擇【教師登入】進入頁面。

The screenshot shows the CEEC website interface. At the top, the navigation menu includes '生涯輔導' (Career Guidance), which is circled in red. A blue arrow points from this menu to the 'CEEC心理測驗' (CEEC Psychological Assessment) banner. Another blue arrow points from the banner to the '登入' (Login) button in the top right corner. A third blue arrow points from the '登入' button to the login page, where the '教師登入' (Teacher Login) button is circled in red.

※如為 107 年 12 月 27 日前施測「學系探索量表」之資料，請至舊系統查詢。

(2)忘記密碼：

在登入畫面下方點選【忘記密碼】->輸入學校代碼、驗證碼，新密碼將發送至信箱中。若教師忘記系統設定之 e-mail，可聯絡本中心重設信箱。

The image shows two screenshots of a web interface. The top screenshot is titled "學校管理者登入" (School Administrator Login). It contains three input fields for "學校代碼" (School Code), "密碼" (Password), and "驗證碼" (Verification Code). Below the verification code field is a CAPTCHA image showing the characters "42BLa" with a refresh button. At the bottom, there are two buttons: "登入" (Login) and "忘記密碼" (Forgot Password), with the latter circled in red. A blue arrow points from the "忘記密碼" button to the second screenshot. The second screenshot is titled "忘記密碼." (Forgot Password). It has a sub-header "請輸入單位代碼" (Please enter unit code) and a large input field. Below this are two smaller input fields labeled "重設密碼" (Reset Password) and "驗證碼" (Verification Code).

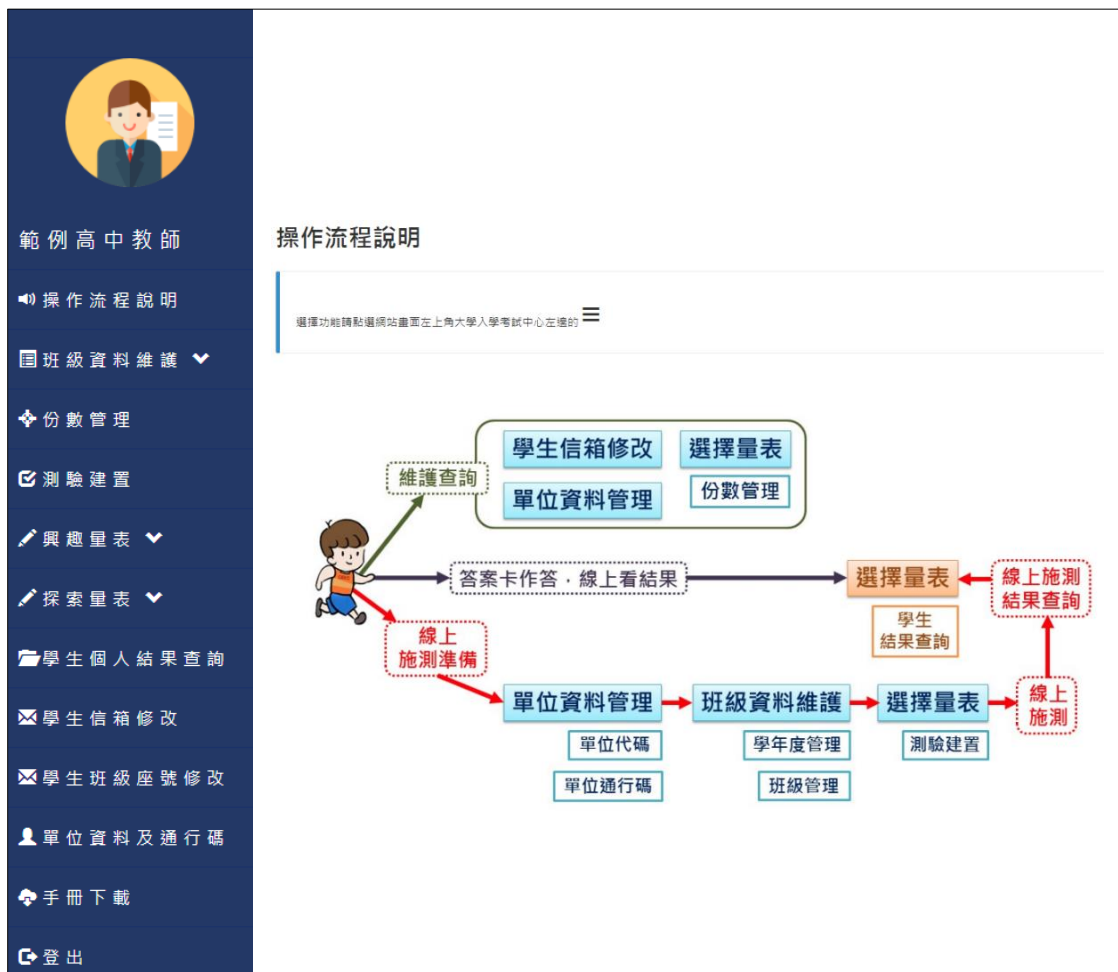
※請注意

重設密碼的連結將於此信件寄出後 24 小時內或您重設密碼後失效，請盡快在時間內進行認證。若一直未收到系統自動發送之重設密碼認證信函，請確認該信箱是否有設定檔信或與本中心聯繫並核對電子信箱之設定是否有誤。

3. 教師專區簡要介紹

教師專區有 4 大主要功能，分別是「班級資料維護」、「份數管理」、「測驗建置」、「結果查詢」。以下將常用的功能的連結進行說明：

1. **班級資料維護**：施測前須在此設定學校各年級的班級數量及班級名稱，以利之後以班級為單位進行測驗管理。
2. **份數管理**：此處可查詢剩餘份數及歷史使用紀錄與購買紀錄。
3. **測驗建置**：施測前，需於此處設定學年度施測班級，建議每次點選需施測之班級，尚未安排施測之班級不要勾選，如此可避免學生施測時點錯班級名稱，也方便教師管理施測進度，教師亦可依需求全部點選。
4. **結果查詢**：可瀏覽各年級的班級施測進度及結果報告，因資料量龐大，不提供整批下載，請教師依需求以班級為單位批次下載。



4. 班級資料維護

1. 設定學年度(每年僅需設定一次)

每學年度開始時請重新新增學年度，如下圖：請點選【學年度新增】。

不同學年度時間不能重疊。

學年度管理
請先設定學年度開始的時間與結束的時間，不同學年度時間不能重疊，例如105學年度的時間設定為2016年8月1日至2017年7月31日，106學年度則必須設定由2017年8月1日開始，相關步驟可詳見手冊下載的教師版使用手冊。

學年度	起始日期	結束日期	建立班級	學年度新增
108學年度	2019/08/01	2020/07/31	匯入班級	修改
107學年度	2018/08/01	2019/07/31	已建立	修改
106學年度	2017/08/01	2018/07/31	已建立	修改
105學年度	2016/08/01	2017/07/31	已建立	修改

按此新增學年度
請留意起始日期~結束日期
需涵蓋目前施測期間

2. 選擇即將開始之學年度，並填入該學年「起訖時間」。

系統將於該學年度設定之結束日期自動關閉該學年度之測驗，日後僅供施測結果查詢。另請注意設定之日期須涵蓋到目前需要施測的日期。

學年度資料新增

每個學年度皆需要設定起迄日，每一個新學年度會於每年1月1日出現於「學年」的×選單中，例如107學年度會於2018年1月1日出現在「學年」的選單中；設定完成後，「學年」的選單顯示為空白。此時點選取消，即可回到 [學年度管理](#) 介面

學年： 108學年度

學年起訖： 點選起始日 點選結束日

複製前一年度班級資料，若不要請取消勾選，每學年度僅設定一次，設定後不能修改，請謹慎選擇。

取消 儲存

若要複製前一年度的班級名稱，例如一年甲班，請務必勾選。若學校班級名稱每年差異不大，建議可以勾選，系統會將前一學年度班級名稱直接複製到目前學年度，老師再進行邊即或刪除；若學校每年班級名稱差異大，班級管理有「新增班級」功能，建議點選「班級新增」，依學校需求逐筆新增。

3. 班級管理

(1) 選擇學年度

(2) 班級列表或新增班級

此處建置之班級名稱或直接顯示於結果報告書，因此請務必要填寫正確的班級名稱，例如：一年甲班、資一甲、高一孝班等。

範例高中：單位代碼[979]

學年	年級	班級名稱(此名稱會出現在報表上)	
107	1	測試用	
107	1	測試二班	

(3) 如班級名稱與去年相同，可在建立學年度時，勾選複製上一年度班級資料。

5. 份數管理

可檢視量表份數使用情形、購買記錄等。

份數管理
份數管理包含購買紀錄與儲值紀錄，可依需要自行點選相關列表，相關步驟可詳見手冊下載的教師版使用手冊。

量表名稱	總購買份數	總使用份數	可使用份數
興趣量表	465	303	162
探索量表	923	10	913

[使用紀錄](#) [儲值紀錄](#)

6.測驗建置

使用此功能前，請務必先至「班級管理」頁面新增班級名稱。此功能目的在於可以隨時設定欲施測的班級，例如本週僅一年甲班與一年乙班施測，則可以先在這兩個班級的選取方格勾選☑，其他班級先不勾選，接著**點擊上方按鈕始完成設定**，如此可以避免學生施測時點錯班級名稱，也方便教師管理施測進度，教師亦可依需求全部點選。

測驗建置

使用此功能前，請務必先至「班級管理」頁面新增班級名稱。此功能目的在於可以隨時設定欲施測的班級，例如本週僅一年甲班與一年乙班施測，則可以先在這兩個班級的選取方格☑，其他班級不要勾選接著點擊上方按鈕完成設定，如此可以避免學生施測時點錯班級名稱，也方便教師管理施測進度，教師亦可依需求全部點選。

★★★
請注意：班級勾選確定後，請務必點選 **設定測驗班級**，才算設定完成，相關步驟可詳見手冊下載的教師版使用手冊。

按此始完成設定

學年度	學年度	年級	班級名稱	設定興趣量表測驗班級	設定探索量表測驗班級
107	107	1	測試二班	<input type="checkbox"/>	<input type="checkbox"/>
106	107	1	測試用	<input checked="" type="checkbox"/>	<input checked="" type="checkbox"/>
105					

7.學生結果查詢

(1)可檢視學校班級資料，點選【詳細】即可觀看該班級所有學生施測結果。

興趣量表學生結果查詢 > 學生施測結果統計

興趣量表-學生施測結果統計_檢視學生施測結果

此部分顯示這個班級每位學生的施測結果與報告，點選每位學生結果報告書的**下載**可以看到該學生的結果報告書，點選**看結果**可以看到學生線上結果，包含興趣光譜與生涯交通網等。另外，「檢視學生施測結果」頁面也提供四個班級電子檔，供教師下載，包含有**下載全班結果報告書**、**下載附件說明**、**下載班級報表**、**下載Excel**，相關說明請至手冊下載專區下載。

979 範例高中 106學年度 測試用

施測情形PDF下載

座號	學生身份證字號	姓名	測驗開始時間	測驗結束時間	結果報告書	完成比例
1	██████████	張白白	2017/11/29 13:17	2017/11/29 13:25	下載 看結果	100.00%
1	██████████	李信穎	2017/12/10 23:54	2017/12/11 00:09	下載 看結果	100.00%
1	██████████	測試員	2018/03/28 09:41	2018/03/28 09:49	下載 看結果	100.00%
2	██████████	金璦羽	2017/12/10 23:12	2017/12/10 23:21	下載 看結果	100.00%
3	██████████	testOL	2017/09/30 10:40		未完成	5.46%
5	██████████	陳怡均	2017/12/15 18:26	2017/12/15 18:39	下載 看結果	100.00%

全班施測結果下載

此部分提供學生個人報告書電子檔下載或可觀看該學生的施測結果。

(2)施測結果頁面提供五個檔案供下載使用：

- I. 【下載全班結果報告書】-以 PDF 檔下載全班結果報告，一人一頁。
- II. 【下載附件說明】-可下載各項指標之說明附件，單頁。
- III. 【下載班級報表】-以表格呈現個別學生之結果摘要。
- IV. 【下載 Excel】-方便匯入學校系統。
- V. 【施測情形 PDF 下載】-可追蹤各班級目前填答完成情形。

(3)學生信箱修改

如學生需更改電子信箱（忘記密碼時，可透過系統發送重設密碼信函），教師可利用此一功能協助學生尋回密碼。

學生信箱修改

請於空白欄位輸入學生身分證字號或姓名，再點選 搜尋

請選擇學年度 搜尋

如為居留證請勾選非身分證字號
尚無內容

(4)學生班級座號修改

若學生於答案卡畫記之班級座號錯誤、線上施測填寫班級座號錯誤或有轉換班級、異動座號等情形，教師可利用此一功能修正資料。

學生班級座號修改

請於空白欄位輸入學生身分證字號或姓名，再點選 搜尋

請選擇學年度 搜尋

尚無內容

8.單位資料及通行碼

若貴校管理心理測驗的教師有人員異動，請於此處更改 Email

學校單位可自行設定【興趣量表通行碼】及【探索量表通行碼】，進行線上施測時，需要施測的全體學生均使用同一組通行碼，無需個別設定。

※小叮嚀：興趣量表通行碼 與 探索量表通行碼 不能為同一組密碼，另建議使用英數混合 8 碼，每學年度或每次施測後做例行變更，以免學生重複使用。

單位基本資料

	單位代碼：	979
	單位名稱：	範例高中
	電話：	(02)12345678#614
	管理者姓名：	979test
	Email：	hyke@ceec.edu.tw
	興趣量表通行碼：	██████
	探索量表通行碼：	██████

[密碼修改](#) [編輯](#)